

**ДЕРЖАВНА СЛУЖБА УКРАЇНИ З НАДЗВИЧАЙНИХ  
СИТУАЦІЙ**

**НАВЧАЛЬНО-МЕТОДИЧНИЙ ЦЕНТР  
ЦИВІЛЬНОГО ЗАХИСТУ ТА БЕЗПЕКИ ЖИТТЄДІЯЛЬНОСТІ  
ЧЕРНІВЕЦЬКОЇ ОБЛАСТІ**

**МЕТОДИЧНІ РЕКОМЕНДАЦІЇ  
щодо порядку розробки Інструкції щодо дій  
персоналу суб'єкта господарювання при загрозі  
або виникненні надзвичайних ситуацій**



м. Чернівці

**Розробники:**

А.С. Прохоренко, завідувач обласного методичного кабінету Навчально-методичного центру цивільного захисту та безпеки життєдіяльності Чернівецької області (надалі – Центр);

О.В. Мінков, старший майстер виробничого навчання циклу практичної підготовки обласних та міста Чернівці курсів удосконалення керівних кадрів Центру.

**Рецензент:**

М.О. Юрійчук, заступник начальника Центру з навчальної та виробничої роботи

Методичні рекомендації щодо порядку розробки Інструкції щодо дій персоналу підприємств при загрозі або виникненні надзвичайних ситуацій (надалі – Рекомендації) розроблені з метою надання навчально-методичної і практичної допомоги керівникам суб'єктів господарювання щодо планування заходів цивільного захисту.

Матеріал, викладений у Рекомендаціях, пропонується використовувати керівникам суб'єктів господарювання під час розробки документів з організації заходів цивільного захисту, педагогічному складу обласних та міста Чернівці курсів удосконалення керівних кадрів, навчально-консультаційного пункту м. Новодністровськ при проведенні навчальних занять з теоретичної підготовки, проведення інструктивно-методичних занять під час підготовки до проведення спеціальних об'єктових навчань і тренувань з питань цивільного захисту.

Розглянуто та схвалено на методичній нараді Центру  
Протокол від 24 січня 2017 р. № 1

**ЗМІСТ**

ВСТУП.....	4
I. Загальні положення.....	5-6
II. Структура та зміст Інструкції щодо дій персоналу суб'єкта господарювання у разі загрози або виникнення надзвичайних ситуацій.....	6-9
ДОДАТКИ (варіанти)	10
Додаток 1. Інструкція щодо дій персоналу у разі загрози або виникнення надзвичайних ситуацій.....	10-19
Додаток 1.1. Схема зв'язку при реагуванні на загрозу та/або виникнення надзвичайних ситуацій.....	20
Додаток 1.2. Схема місця розташування суб'єкта господарювання.....	21
Додаток 1.3. Схема евакуації персоналу з будівлі.....	22
СПИСОК ВИКОРИСТАНОЇ ЛІТЕРАТУРИ.....	23

## ВСТУП

Як свідчить аналіз, значна кількість надзвичайних ситуацій та подій виникає на об'єктовому рівні, до якого належать підприємства, установи, організації та заклади з чисельністю працюючого персоналу 50 осіб і менше.

До таких підприємств відносяться:

- підприємства з виготовлення та зберігання продукції;
- підприємства торгівлі;
- розважальні центри;
- заклади освіти і науки;
- лікувальні заклади тощо.

Вирішення завдань щодо захисту населення від надзвичайних ситуацій у значній мірі залежить від рівня планування заходів щодо попередження і ліквідації надзвичайних ситуацій на суб'єкті господарювання, яке полягає у своєчасній розробці плануючих документів, які визначають зміст та певний порядок дій персоналу для забезпечення ефективного реагування на надзвичайні ситуації.

Інструкція щодо дій персоналу підприємств при загрозі або виникненні надзвичайних ситуацій (надалі – Інструкція) розробляється з метою забезпечення безпеки та захисту працівників, населення, матеріальних і культурних цінностей від негативних наслідків надзвичайних ситуацій у мирний час та в особливий період, подолання наслідків надзвичайних ситуацій.

При розробці Рекомендацій враховані вимоги основних нормативно-правових актів, організаційно-розпорядчих документів з питань цивільного захисту та визначено єдиний порядок розробки Інструкції щодо дій персоналу суб'єкта господарювання у разі загрози або виникнення надзвичайних ситуацій.

Викладений в Рекомендаціях матеріал слід застосовувати в практичній діяльності, виходячи з прогнозу виникнення небезпечних подій (аварій), в тому числі, й малоймовірних та можливих сценаріїв їх розвитку.

## **I. ЗАГАЛЬНІ ПОЛОЖЕННЯ**

1.1. Відповідно до статті 130 Кодексу цивільного захисту України, суб'єктами господарювання з чисельністю працюючого персоналу 50 і менше осіб, з метою захисту персоналу та матеріальних цінностей від надзвичайних ситуацій розробляється Інструкція щодо дій персоналу суб'єкта господарювання у разі загрози або виникнення надзвичайних ситуацій (надалі Інструкція).

1.2. Інструкція визначає обсяг, порядок організації, способи і строки виконання заходів у сфері цивільного захисту на суб'єкті господарювання та забезпечення готовності персоналу до дій, спрямованих на запобігання і реагування на надзвичайні ситуації.

1.3. Організація планування.

Мета планування полягає у створенні системи планових документів, які визначають зміст та певний порядок дій для забезпечення ефективного реагування на НС.

Робота з розробки Інструкції, зазвичай, включає чотири основні етапи.

### **I етап. Підготовка до розробки Інструкції.**

На цьому етапі здійснюється збір вихідних даних, аналіз можливих варіантів розвитку подій, формулювання та постановка цілей і завдань, визначення шляхів досягнення поставлених цілей і виконання завдань, попередні розрахунки фінансових і матеріальних витрат для цієї діяльності.

Під час розробки Інструкції враховують результати аналізу:

- виникнення надзвичайних ситуацій техногенного та природного характеру на території району розташування суб'єкта господарювання;
- ризиків виникнення надзвичайних ситуацій на суб'єкті господарювання та наявної потенційної небезпеки об'єктів, розташованих поблизу;
- виконання заходів цивільного захисту на суб'єкті господарювання;
- забезпечення працівників засобами колективного та індивідуального захисту;
- рівень підготовки працівників з питань цивільного захисту, у тому числі правилам техногенної та пожежної безпеки;
- результатів проведених об'єктових тренувань з питань цивільного захисту;
- наявності матеріальних резервів для запобігання та ліквідації наслідків надзвичайних ситуацій;
- заходів щодо забезпечення пожежної безпеки.

### **II етап. Організаційно-підготовчий.**

Визначаються виконавці, здійснюється їх підготовка до роботи, визначається загальний обсяг роботи щодо розробки Інструкції, проводиться розрахунок часу та розподіляються обов'язки.

### **III етап. Практична розробка Інструкції.**

Здійснюється практична розробка і оформлення проекту Інструкції, формуються і збираються пропозиції, визначається конкретний перелік заходів і робіт для досягнення поставлених цілей і виконання завдань, проводиться розрахунок необхідних ресурсів та їх джерела, уточнюється рішення з окремих питань, визначаються безпосередні виконавці заходів і робіт, опрацьовуються питання організації взаємодії з органами управління, установами і організаціями, спільно з якими планується виконання заходів.

**В розробці Інструкції приймають участь** керівний склад та фахівці, діяльність яких пов'язана з організацією і здійсненням заходів з питань цивільного захисту:

- ♣ голова комісії з питань надзвичайних ситуацій,
- ♣ відповідальний за проведення заходів з евакуації,
- ♣ фахівці, які виконують обов'язки, пов'язані із забезпеченням техногенної та пожежної безпеки.

### **IV етап затвердження та доведення Інструкції.**

**Інструкція розробляється і підписується** особою з питань цивільного захисту, затверджується керівником суб'єкта господарювання та доводиться до всіх працівників під підпис.

Інструкція підлягає **щорічному** уточненню, з урахуванням результатів проведених на суб'єкті господарювання спеціальних об'єктових тренувань з питань цивільного захисту та аналізу виникнення надзвичайних ситуацій в регіоні.

## **II. СТРУКТУРА ТА ЗМІСТ ІНСТРУКЦІЇ**

### **Розділ 1. Загальні положення.**

Інструкція розроблена відповідно статті 130 Кодексу цивільного захисту України для забезпечення безпеки та захисту працівників, матеріальних і культурних цінностей від негативних наслідків надзвичайних ситуацій у мирний час та в особливий період, подолання наслідків надзвичайних ситуацій.

Інструкція вводиться в дію рішенням керівника суб'єкта господарювання у разі загрози виникнення надзвичайної ситуації техногенного та природного характеру на території суб'єкта господарювання або адміністративно-територіальній одиниці, на якій розміщений суб'єкт господарювання.

Усі працівники підприємства, незалежно від займаних посад, повинні знати і суворо виконувати вимоги Інструкції.

За невиконання вимог Інструкції персонал підприємства може бути притягнутий до адміністративної відповідальності.

### **Розділ 2. Характеристика можливої обстановки в районі підприємства при виникненні надзвичайної ситуації.**

У розділі перелічуються можливі джерела потенційної небезпеки на території самого суб'єкта господарювання або поблизу від нього, додається

характеристика можливої обстановки при виникненні надзвичайних ситуацій, яка пов'язана з руйнуванням або іншим негативним впливом.

Відомості про джерела і характер їх впливу на підприємство надають районні державні адміністрації, виконавчі органи міських рад.

### **Розділ 3. Порядок оповіщення адміністрації та персоналу про загрозу виникнення надзвичайних ситуацій.**

Оповіщення адміністрації та персоналу суб'єкта господарювання про загрозу виникнення надзвичайних ситуацій проводиться по завчасно розробленій схемі.

Адміністрація у неробочий час оповіщається по телефону (вказується відповідальний виконавець). У залежності від обстановки оповіщається і решта персоналу.

У робочий час персонал підприємств оповіщається про надзвичайну ситуацію (вказується яким способом).

#### **Інформацію про загрозу або виникнення надзвичайної ситуацій персонал може отримати:**

☛ від керівника суб'єкта господарювання через чергового (секретаря), старшого зміни охорони.

☛ з мереж загальнонаціонального, регіонального та місцевого радіомовлення і телебачення та інших технічних засобів передавання (відображення) інформації, після попереджувального сигналу «УВАГА ВСІМ!» (звукові сигнали - уривчасте звучання електросирен, гудки підприємств і транспорту).

Кожен працівник підприємства повинен знати сигнали оповіщення цивільного захисту та вміти правильно діяти в умовах загрози та виникнення надзвичайних ситуацій.

### **Розділ 4. Порядок укриття персоналу у захисних спорудах цивільного захисту.**

На випадок виникнення надзвичайної ситуації, яка пов'язана із загрозою забруднення повітря хімічно небезпечною, радіоактивною речовиною всі працівники підприємства можуть укритися у захисних спорудах цивільного захисту (вказується адреса, кому належить).

Для термінового укриття працівників у разі забруднення хімічно небезпечною речовиною використовуються приміщення із можливістю герметизації (вказується приміщення, адреса).

При отриманні інформації про радіоактивну небезпеку (аварія на АЕС) працівники укриваються (вказується приміщення, адреса).

### **Розділ 5. Порядок видачі персоналу засобів індивідуального захисту.**

Засоби індивідуального захисту (вказуються які) видаються після отримання відповідного розпорядження або за рішенням керівника підприємства (вказується місце видачі).

Працівники, які отримали такі засоби, повинні перевірити їх стан та мати постійно при собі або на робочому місці.

#### **Розділ 6. Порядок виділення автомобільного транспорту для проведення евакуаційних заходів.**

При проведенні термінової евакуації персоналу з небезпечних зон залучається весь наявний службовий транспорт підприємства та транспорт відповідно до укладених угод з транспортними підприємствами.

#### **Розділ 7. Вимоги до персоналу щодо додержання протиепідемічних заходів при загрозі розповсюдження особливо небезпечних інфекційних захворювань.**

Якщо на території підприємства або поблизу його виникла небезпека розповсюдження особливо небезпечних інфекційних захворювань, усі працівники повинні суворо виконувати вимоги санітарно-епідеміологічної служби щодо проведення термінової профілактики та імунізації, ізоляції і лікуванню виявлених хворих, дотримуватися режиму, який запобігає розповсюдженню інфекції.

#### **Розділ 8. Заходи щодо зберігання матеріальних цінностей у період загрози та виникнення надзвичайних ситуацій.**

Усі працівники підприємства повинні вжити необхідних заходів щодо зберігання матеріальних цінностей при загрозі або виникненні надзвичайних ситуацій.

У період виконання заходів по захисту від надзвичайних ситуацій або при ліквідації їх наслідків необхідно вживати заходи які направлені на попередження або зменшення можливих збитків підприємству від надзвичайних ситуацій, на забезпечення охорони майна та обладнання.

Відповідальність за організацію охорони майна покладається на (вказується посада, прізвище).

#### **Розділ 9. Особливості дій працівників при деяких надзвичайних ситуаціях.**

При загрозі ураження хімічно небезпечною речовиною оповіщаються усі працівники та відвідувачі, які знаходяться на території підприємства.

Вентиляційні установки та кондиціонери терміново виключаються, закриваються вікна, двері, приміщення герметизується.

Вихід із будівлі й вхід до неї припиняється до особливого розпорядження адміністрації.

Працівникам видаються засоби індивідуального захисту, одночасно приймаються заходи щодо забезпечення відвідувачів ватно-марлевими пов'язками.

Відповідальні за забезпечення герметизації приміщень (посада, прізвище), за забезпечення працівників та відвідувачів засобами індивідуального захисту (посада, прізвище).



При виявленні у приміщенні хімічно небезпечної речовини, працівники повинні вийти (вказати куди) та з дозволу адміністрації залишити зону забруднення. Виходити з неї необхідно тільки у засобах індивідуального захисту і рухатися в напрямку, перпендикулярному напрямку вітру.

При виникненні пожежі на підприємстві всі працівники зобов'язані суворо виконувати вимоги Інструкції з пожежної безпеки, евакуацію проводити згідно Плану евакуації.

Відповідальність за дотриманням заходів пожежної безпеки та організацію дій персоналу при загрозі або виникненні пожежі покладається на (посада, прізвище).

При загрозі радіоактивного забруднення території підприємства всі працівники повинні уважно слідкувати за мовним повідомленням управління з питань надзвичайних ситуацій, яке передається по радіо і телебаченню після попереджувального сигналу «УВАГА ВСІМ !» за інформацією інших засобів масової інформації про обстановку в місті і суворо виконувати рекомендації по захисту від радіоактивного зараження.

Скорочується до мінімуму вхід у будівлю та вихід з неї. Контроль за дотриманням режиму поведінки й роботи працівників, який дозволяє максимально понизити наслідки радіоактивного опромінення покладається на (посада, прізвище).

При загрозі або виникненні катастрофічних стихійних лих працівник підприємства по розпорядженню адміністрації повинен зупинити виробництво, виконати необхідні протипожежні заходи, відключити від електромережі електрообладнання, підготуватися до евакуації або вивезення у безпечні місця найбільш цінних матеріальних засобів.

Контроль за обстановкою на території підприємства при стихійних лихах і за прийняті заходи захисту персоналу покладається на (посада, прізвище).

Якщо з'явилися постраждалі, надається домедична допомога та приймаються заходи щодо госпіталізації постраждалих до спеціалізованих медичних закладів.

Черговий (секретар) постійно слідкує за інформацією, яку надає управління з питань надзвичайних ситуацій, про обстановку у місті та доводить її до адміністрації і персоналу підприємства.

При надходженні анонімної інформації про загрозу на території підприємства або поблизу нього терористичного акту, працівник який прийняв її повинен терміново доповісти керівнику підприємства і у правоохоронні органи і діяти згідно розпоряджень і рекомендацій.

## ДОДАТКИ

**ВАРІАНТ**

Додаток 1  
до Методичних рекомендацій

ЗАТВЕРДЖУЮ

Керівник \_\_\_\_\_  
(назва суб'єкта господарювання)

\_\_\_\_\_ (підпис) \_\_\_\_\_ (прізвище, ініціали)

« \_\_\_\_ » \_\_\_\_\_ 20 \_\_ р.

## І Н С Т Р У К Ц І Я

щодо дій персоналу \_\_\_\_\_  
у разі загрози або виникнення надзвичайних ситуацій

М. \_\_\_\_\_

## 1. Загальні положення

Інструкція щодо дій персоналу у разі загрози або виникнення надзвичайних ситуацій (далі - Інструкція) розроблена згідно з вимогами ст. 130 Кодексу цивільного захисту України, п. 28 Постанови Кабінету Міністрів України від 09.01.2014 №11 «Про затвердження Положення про єдину державну систему цивільного захисту».

Інструкція розроблена у відповідності до Рекомендацій щодо порядку складання планів реагування у разі загрози та виникнення надзвичайних ситуацій на підприємствах, установах та організаціях, затверджених дорученням облдержадміністрації від 26.02.2015р. №829/0/05-60/3-15.

Інструкція розроблена для забезпечення безпеки та захисту працівників, матеріальних і культурних цінностей від негативних наслідків надзвичайних ситуацій у мирний час та в особливий період, подолання наслідків надзвичайних ситуацій.

Інструкція вводиться в дію рішенням керівника суб'єкта господарювання у разі загрози виникнення надзвичайної ситуації техногенного та природного характеру на території суб'єкта господарювання або адміністративно-територіальній одиниці, на якій розміщений суб'єкт господарювання.

Усі працівники підприємства, не залежно від займаних посад, повинні знати і суворо виконувати вимоги Інструкції. За невиконання вимог Інструкції персонал підприємства може бути притягнутий до адміністративної відповідальності.

## 2. Характеристика можливої обстановки в районі підприємства при виникненні надзвичайної ситуації.

Характеристика суб'єкта господарювання \_\_\_\_\_ розташований за адресою \_\_\_\_\_ в Центральному районі міста \_\_\_\_\_.

Загальна площа \_\_\_\_\_ складає \_\_\_\_\_ м<sup>2</sup>. Площа будівлі \_\_\_\_\_ м<sup>2</sup>. Будівля споруджена із (назва будівельного матеріалу) і має \_\_\_\_\_ поверхів. Перекриття \_\_\_\_\_.

До телефонних та радіо мереж підключена \_\_\_\_\_, до електричних мереж - \_\_\_\_\_. (підземним кабелем, повітряною лінією)

Водопостачання \_\_\_\_\_, тепlopостачання \_\_\_\_\_, каналізаційне забезпечення \_\_\_\_\_.

Постійний склад \_\_\_\_\_ чол., робоча зміна \_\_\_\_\_ чол., відвідувачі \_\_\_\_\_, одиниць транспорту \_\_\_\_\_.

На північному заході \_\_\_\_\_ м від підприємства розташована водонасосна станція № \_\_\_\_\_. У хлораторній ВНС може знаходитися до \_\_\_\_\_ тонн хлору в 5 герметичних контейнерах, місткість одного контейнера \_\_\_\_\_ тонн.

Радіус зони можливого зараження хлором із вражаючою концентрацією, при розгерметизації одного контейнера може бути до \_\_\_\_\_ м. Таким чином

територія підприємства може опинитися (в залежності від напрямку і швидкості вітру) в зоні можливого ураження.

Із заходу на схід через територію проходить міський каналізаційний безнапірний колектор. Труба колектора, діаметром \_\_\_\_\_ мм заглиблена на \_\_\_\_\_ м, але в східній частині території труба проходить на поверхні землі довжиною \_\_\_\_\_ м. У випадку гідродинамічного удару або при зовнішніх механічних ушкодженнях можливий прорив каналізаційного колектора і затоплення стічними водами території.

**Висновки:**

Підприємство знаходиться в зоні впливу від хімічно-небезпечного об'єкта (водонасосна станція), у разі аварії на якому північна частина території підприємства може опинитися в зоні ураження хлором.

Аварії на електромережах можуть привести до виникнення пожежі.

### **3. Порядок оповіщення адміністрації та персоналу про загрозу виникнення надзвичайних ситуацій.**

Інформацію про загрозу і виникнення надзвичайної ситуації підприємство, установа, організація може отримати:

- від управління (відділу, сектору) з питань надзвичайних ситуацій РДА (МВК), РВ (РС) У ДСНС України у Чернівецькій області телефоном;
- від адміністрації потенційно-небезпечного об'єкта, в зоні можливого ураження від наслідків аварії на якому знаходиться підприємство - телефоном та за допомогою вуличних гучномовців;
- з мереж загальнонаціонального, регіонального та місцевого радіомовлення і телебачення та інших технічних засобів передавання (відображення) інформації, після попереджувального сигналу «УВАГА ВСІМ !» (звукові сигнали - уривчасте звучання електросирен, гудки підприємств і транспорту).

З отриманням повідомлення **про загрозу виникнення НС**, одночасно з проведенням заходів, які пропонуються в повідомленні органів виконавчої влади, до «Ч»+\_\_\_ приводиться в готовність система управління:

- ☛ здійснюється оповіщення та збір керівного складу і особового складу комісії з питань НС, відповідального за евакуацію;
- ☛ перевіряється і приводиться в готовність система зв'язку, уточнюється порядок взаємодії з відповідними органами місцевої держадміністрації, спеціалізованими службами і силами цивільного захисту постійної готовності;
- ☛ організується чергування членів комісії з питань НС;
- ☛ уточнюються розрахунки щодо захисту персоналу та порядок забезпечення дій і заходів з цивільного захисту.

#### **3.1. Оповіщення у робочий час.**

У робочий час персонал суб'єкта (об'єкта) господарювання оповіщається про надзвичайну ситуацію черговим (секретарем) за допомогою внутрішньої гучномовної системи оповіщення і зв'язку (при її наявності). У випадку

несправності або відсутності внутрішньої гучномовної системи зв'язку і оповіщення здійснюється з використанням внутрішніх телефонів.

Секретар (черговий) об'єкту, який отримавши повідомлення про загрозу або виникнення НС та прогноз її розвитку, негайно доповідає керівнику суб'єкта господарювання тел. \_\_\_\_\_ або особі, яка його заміщує.

У разі необхідності, за наказом керівника суб'єкта господарювання, здійснюється оповіщення та збір керівного складу за Схемою зв'язку при реагуванні на загрозу та/або виникнення надзвичайних ситуацій *Додаток 3.1.*

### **3.2. Оповіщення у неробочий час.**

Керівник суб'єкта господарювання у неробочий час оповіщається працівником охорони по телефону \_\_\_\_\_. У залежності від обстановки за рішенням керівника здійснюється оповіщення решти персоналу (за списком посадових осіб із зазначенням їх домашньої адреси, службового і домашнього телефонів).

Загальний час на оповіщення:

- у робочий час «Ч» + \_\_\_\_\_;
- у неробочий час «Ч» + \_\_\_\_\_.

Кожен працівник підприємства повинен знати сигнали оповіщення цивільного захисту та вміти правильно діяти в умовах загрози та виникнення надзвичайних ситуацій.

## **4. Порядок укриття персоналу у захисних спорудах цивільного захисту.**

На випадок виникнення надзвичайної ситуації, яка пов'язана із загрозою забруднення повітря хімічно небезпечною, радіоактивною речовиною, всі працівники підприємства можуть укритися у захисних спорудах цивільного захисту (вказується адреса, кому належить).

Для термінового укриття працівників у разі забруднення хімічно небезпечною речовиною використовуються приміщення із можливістю герметизації (вказується приміщення, адреса).

При отриманні інформації про радіоактивну небезпеку (аварія на АЕС) працівники укриваються (вказується приміщення, адреса).

## **5. Порядок видачі персоналу засобів індивідуального захисту.**

Для захисту органів дихання на суб'єкті господарювання створено запас ватно-марлевих пов'язок на \_\_\_\_\_ відсотків постійного складу, протигазів \_\_\_\_\_ шт.

Засоби індивідуального захисту (вказуються які) видаються після отримання відповідного розпорядження або по рішення керівника суб'єкта (об'єкта) господарювання на складі майна приміщення № \_\_\_\_ (вказується місце видачі).

Працівники, які отримали такі засоби, повинні перевірити їх стан та мати постійно при собі або на робочому місці.

Протигази переводяться у робочий стан по команді або самостійно, при наявності небезпеки забруднення повітря.

## **6. Порядок виділення автомобільного транспорту для проведення евакуаційних заходів.**

При проведенні термінової евакуації персоналу з небезпечних зон залучається весь наявний службовий транспорт підприємства та транспорт відповідно до укладених угод з транспортними підприємствами.

Для забезпечення перевезення майна до нового місця розташування виділяється автотранспорт державний № \_\_\_\_\_.

Для забезпечення навантаження майна на автотранспорт і його розвантаження виділяється 2 чол. *(Іванченко Р.Л., Бойко Ю.З.)*

Маршрут руху автомобіля з майном:

1 - вихідний пункт - вул. \_\_\_\_\_;

2 – ріг вулиць \_\_\_\_\_ та \_\_\_\_\_;

3. – кінцевий пункт - Гімназія № 1 вул. \_\_\_\_\_.

Довжина маршруту 0,5 км, час у дорозі - 10 хв.

## **7. Вимоги до персоналу щодо додержання протиепідемічних заходів при загрозі розповсюдження особливо небезпечних інфекційних захворювань.**

Якщо на території підприємства або поблизу його виникла небезпека розповсюдження особливо небезпечних інфекційних захворювань, усі працівники повинні суворо виконувати вимоги санітарно-епідеміологічної служби щодо проведення термінової профілактики та імунізації, ізоляції і лікуванню виявлених хворих, дотримуватися режиму, який запобігає розповсюдженню інфекції.

## **8. Заходи щодо зберігання матеріальних цінностей у період загрози та виникнення надзвичайних ситуацій.**

Усі працівники підприємства повинні вжити необхідних заходів щодо зберігання матеріальних цінностей при загрозі або виникненні надзвичайних ситуацій.

У період виконання заходів по захисту від надзвичайних ситуацій або при ліквідації їх наслідків необхідно вживати заходи, які направлені на попередження або зменшення можливих збитків суб'єкта господарювання від надзвичайних ситуацій, на забезпечення охорони майна та обладнання.

Відповідальність за організацію охорони майна покладається на \_\_\_\_\_ (вказується посада, прізвище).

## **9. Особливості дій працівників при деяких надзвичайних ситуаціях.**

### **9.1. Реагування на можливі НС.**

***А) У разі аварії на потенційно небезпечному об'єкті, об'єкті підвищеної небезпеки в зоні можливого ураження від наслідків аварії на яких знаходиться суб'єкт господарювання:***

- при аварії на АЕС;
- при аварії на ХНО;
- АЗС, котельні, і т.д.

Керівник суб'єкта господарювання після отримання інформації про можливе радіоактивне забруднення або хімічне зараження в першу чергу організує проведення заходів, спрямованих на захист постійного складу, в тому числі, основні із них:

- до «Ч»+ \_\_\_\_\_ - здійснює оповіщення і збір працівників і приймає рішення щодо їх захисту;
- до «Ч»+ \_\_\_\_\_ - доводить рішення до виконавців;
- до «Ч»+ \_\_\_\_\_ - надає інформацію про обстановку і вжиті заходи відділу (сектору) з питань НС РДА.

***Б) У разі виникнення небезпечних подій (розлив ртуті, витік побутового газу, отруєння чадним газом, випадку терористичного акту тощо).***

Керівник суб'єкта господарювання організує евакуацію персоналу у безпечне місце, оповіщення і виклик рятувальних служб і доповідає про те, що сталося і вжиті заходи до відділу (сектору) з питань НС РДА.

### ***В) порядок дій у разі пожежі***

1. У разі виявлення ознак пожежі (горіння) кожний працівник суб'єкту господарювання зобов'язаний негайно повідомити про неї керівника чи відповідну компетентну посадову особу та (або) чергового на суб'єкті господарювання.

Керівник суб'єкта господарювання (черговий) зобов'язаний негайно повідомити про пожежу за телефоном 101.

При цьому, необхідно назвати:

- місцезнаходження суб'єкта господарювання, вказати кількість поверхів будинку, місце виникнення пожежі, обстановку на пожежі, наявність людей, а також повідомити своє прізвище;
- вжити (за можливості) заходів щодо евакуації людей, гасіння (локалізації) пожежі первинними засобами пожежогасіння та збереження матеріальних цінностей;
- у разі необхідності викликати інші аварійно-рятувальні служби.

2. Посадова особа об'єкта, що прибула на місце пожежі, зобов'язана:

☀ перевірити, чи викликана оперативно-рятувальна служба цивільного захисту (продублювати повідомлення), довести подію до відома власника підприємства;

☀ у разі загрози життю людей негайно організувати їх рятування (евакуацію), використовуючи для цього наявні сили й засоби;

- ☀️ видалити за межі небезпечної зони всіх працівників, не пов'язаних з ліквідуванням пожежі;
- ☀️ припинити роботи в будинку (якщо це допускається технологічним процесом виробництва), крім робіт, пов'язаних із заходами щодо ліквідування пожежі;
- ☀️ здійснити, у разі необхідності, відключення електроенергії (за винятком систем протипожежного захисту), зупинення транспортуючих пристроїв, агрегатів, апаратів, перекриття сировинних, газових, парових та водяних комунікацій, зупинення систем вентиляції в аварійному та суміжних з ним приміщеннях (за винятком пристроїв протидимового захисту) та здійснити інші заходи, що сприяють запобіганню розвитку пожежі та задимленню будинку;
- ☀️ перевірити включення оповіщення людей про пожежу, установок пожежогасіння, протидимового захисту;
- ☀️ організувати зустріч підрозділів оперативно-рятувальної служби цивільного захисту, надати їм допомогу у виборі найкоротшого шляху для під'їзду до осередку пожежі та в установці техніки на зовнішні джерела водопостачання;
- ☀️ одночасно з гасінням пожежі організувати евакуацію і захист матеріальних цінностей;
- ☀️ забезпечити дотримання безпеки праці працівниками, які беруть участь у гасінні пожежі.

3. З прибуттям на пожежу пожежно-рятувальних підрозділів \_\_\_\_\_ (П.І.Б) забезпечує зустріч та безперешкодний доступ їх на територію об'єкта, за винятком випадків, коли чинним законодавством встановлений особливий порядок допуску.

4. Після прибуття пожежно-рятувальних підрозділів адміністрація та персонал підприємства, будинку чи споруди зобов'язані брати участь у консультуванні керівника гасіння пожежі з приводу конструктивних і технологічних особливостей об'єкта, де виникла пожежа, прилеглих будівель та пристроїв, організувати залучення сил та засобів об'єкта до вжиття необхідних заходів, пов'язаних із ліквідацією пожежі та попередженням її поширенню.



## Перелік телефонів оперативних служб м. Чернівці

- ☎ Служба порятунку ДСНС України в Чернівецькій області – **101**
- ☎ Оператор спецлінії Міністерства внутрішніх справ України – **102**
- ☎ Станція швидкої медичної допомоги – **103**
- ☎ Аварійно - диспетчерська служба «Газ України» - **104**
- ☎ Управління ДСНС України у Чернівецькій області - (0372) 58-91-23
- ☎ Черговий УМВС області - (0372)59-14-02
- ☎ Швидка медична допомога - (03722)7-69-21
- ☎ Черговий ПАТ «Чернівцігаз» - (03722) 4-50-00
- ☎ Черговий МВК - (0372) 55-31-60
- ☎ Черговий СБУ - (0372) 52-43-15
- ☎ Черговий міськвійськомату - (0372) 51-31-31
- ☎ Черговий прокуратури міста - (0372) 52-61-98
- ☎ Черговий Управління НС ОДА - (0372) 52-30-65
- ☎ Управління з надзвичайних ситуацій та цивільного захисту Чернівецької міської ради - (0372) 55-34-29,
- ☎ психологічна допомога - (0372) 57-15-15
- ☎ Диспетчерська служба КП «АДС 0-80 » - 15-80
- ☎ Диспетчерська служба КП «Чернівці водоканал» - 54-73-54
- ☎ Диспетчерська служба КП «Чернівці теплокомуненерго» - 3-22-15,
- ☎ Диспетчерська служба МіськРЕМ - 52-64-68,
- ☎ Диспетчерська служба КП «МіськСвітло» - 52-63-26
- ☎ Диспетчерська служба КП «Чернівці міськліфт» - 4-35-08,
- ☎ Диспетчерська служба КП «Чернівці спецкомунтранс» - 53-86-87
- ☎ Диспетчерська служба тролейбусного управління - 3-62-32
- ☎ Диспетчерська служба ЦТП ВАТ «Укртелеком» - 55-34-00

**\*Примітка:** Для суб'єктів господарювання, які знаходяться в зонах впливу потенційно-небезпечних об'єктів, розробляється (окремий розділ інструкції) реагування на вірогідну для даної зони надзвичайну ситуацію.



**ЛИСТ**

ознайомлення працівників з Інструкцією щодо дій персоналу у разі загрози або виникнення надзвичайних ситуацій

№п/п	Дата	Посада	Прізвище, ім'я, по батькові	Підпис

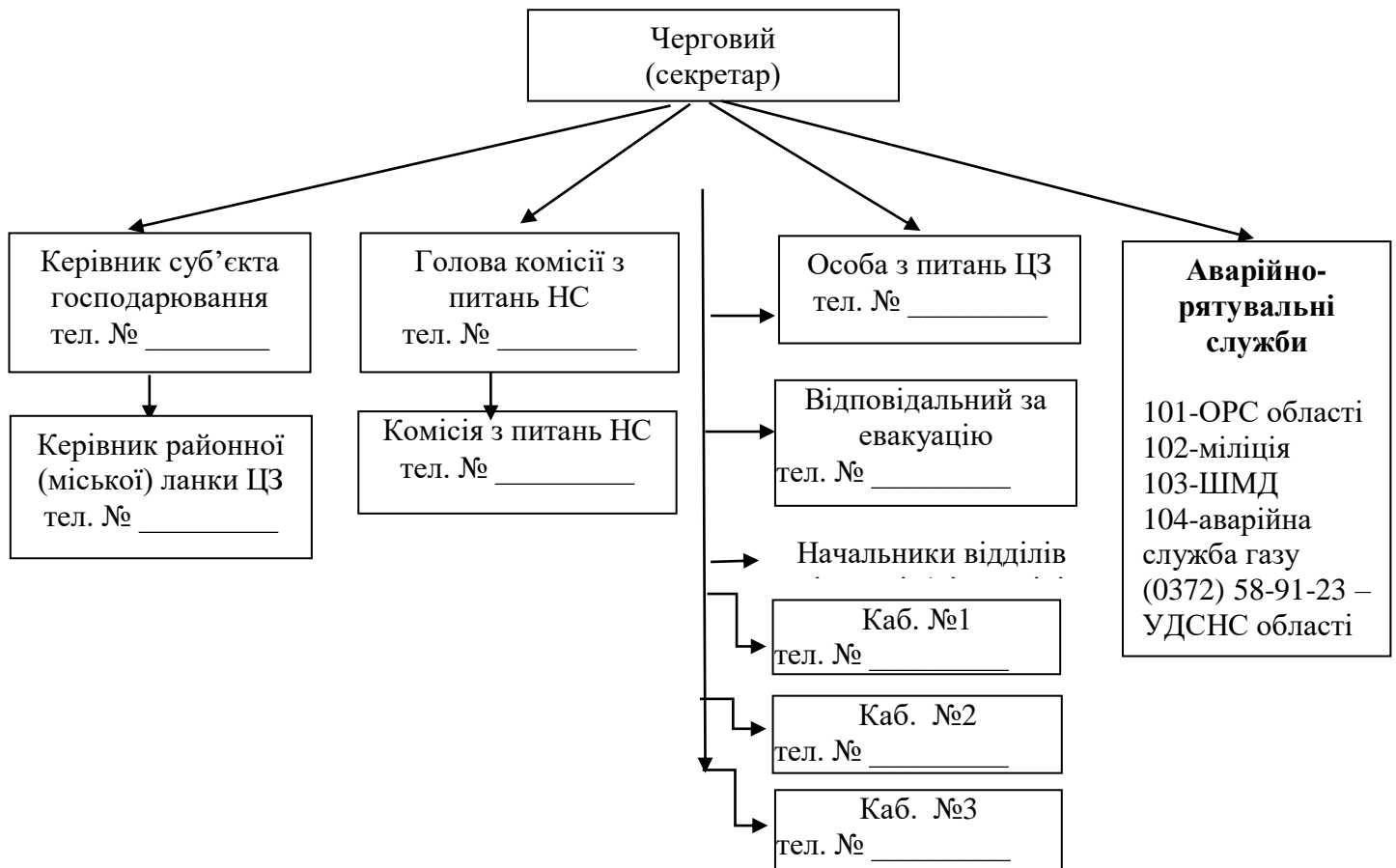
ЗАТВЕРДЖУЮ

Керівник \_\_\_\_\_  
(назва суб'єкта господарювання)

(підпис)

(прізвище, ініціали)

« \_\_\_\_ » \_\_\_\_\_ 20 \_\_ р.

**Схема**  
**зв'язку при реагуванні на загрозу та/або виникнення надзвичайних ситуацій.**

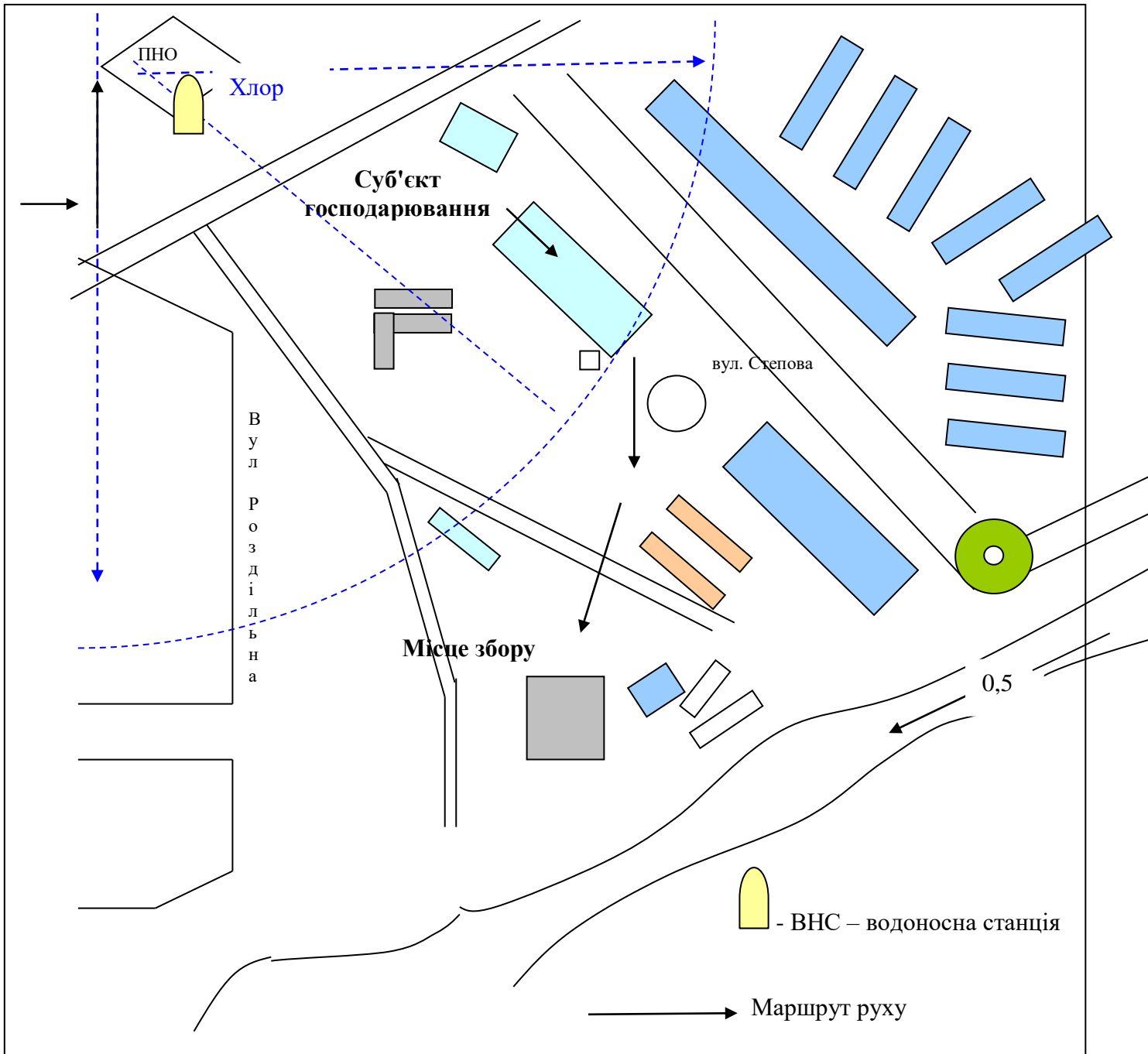
**Примітка:** Оповіщення персоналу здійснюється черговим (секретар) за допомогою внутрішньої гучномовної системи оповіщення і зв'язку (при її наявності на об'єкті).

У випадку її несправності або відсутності - оповіщення здійснюється з використанням внутрішніх телефонів.

Особа з питань цивільного захисту \_\_\_\_\_  
підпис \_\_\_\_\_ прізвище, ініціали \_\_\_\_\_

## СХЕМА

місця розташування суб'єкта господарювання.



Особа з питань цивільного захисту \_\_\_\_\_  
підпис

\_\_\_\_\_ прізвище, ініціали

**СХЕМА**  
евакуації персоналу з будівлі

\_\_\_\_\_ (назва суб'єкта господарювання)

вул. \_\_\_\_\_ ( 2 поверх)

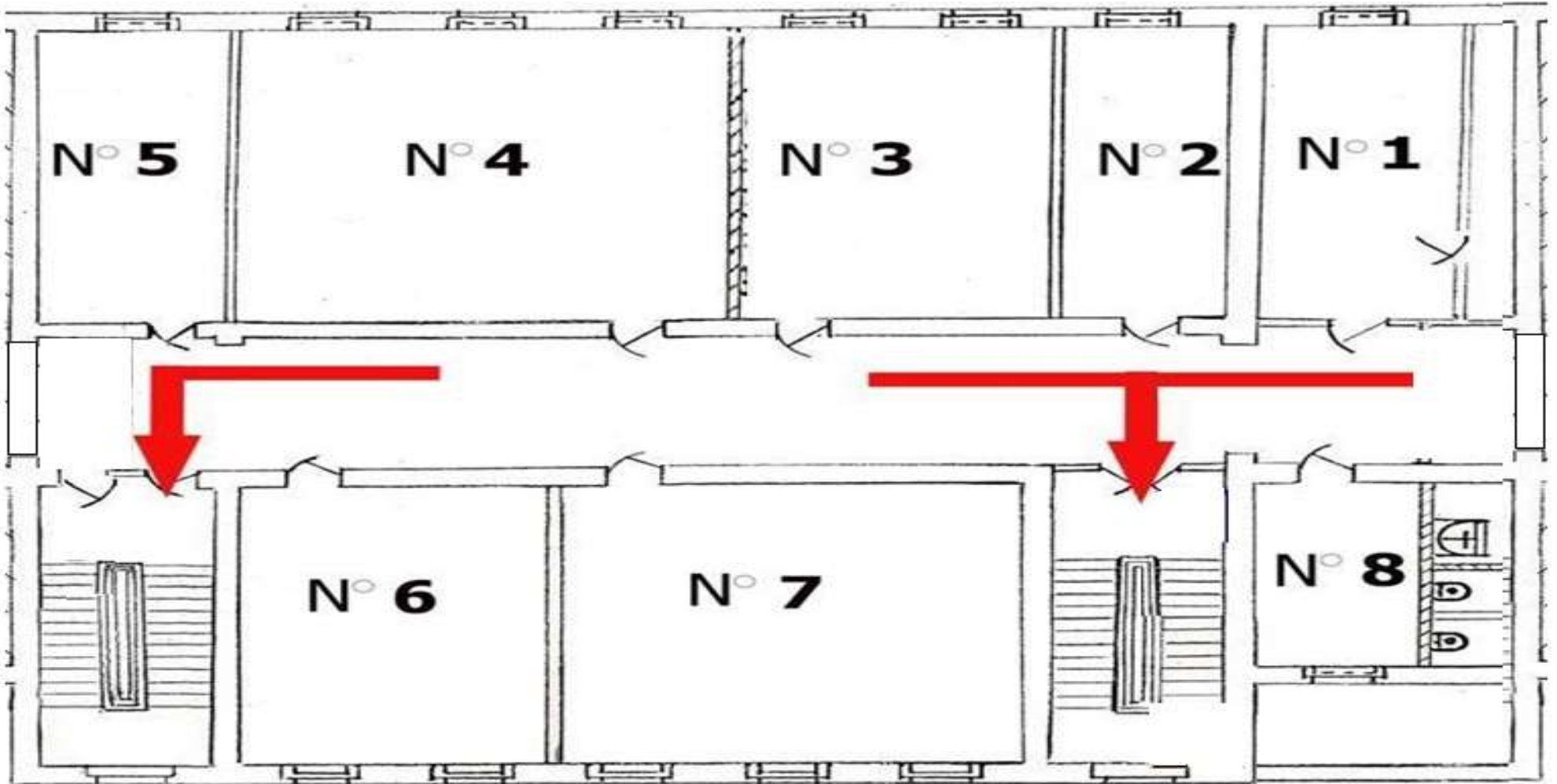
ЗАТВЕРДЖУЮ

Керівник \_\_\_\_\_  
(назва суб'єкта господарювання)

\_\_\_\_\_ (підпис)

\_\_\_\_\_ (прізвище, ініціали)

« \_\_\_\_ » \_\_\_\_\_ 20 \_\_ р.



## СПИСОК ВИКОРИСТАНОЇ ЛІТЕРАТУРИ

1. Кодекс цивільного захисту України.
2. Положення про єдину державну систему цивільного захисту, затверджено постановою Кабінету Міністрів України від 09 січня 2014 р. № 11.
3. Порядок здійснення навчання населення діям у надзвичайних ситуаціях, затверджений постановою Кабінету Міністрів України від 26 червня 2013 р. № 444.
4. Методичні рекомендації щодо порядку складання планів реагування у разі загрози та виникнення надзвичайних ситуацій на підприємстві, установі та організації, лист ДСНС України від 06 березня 2015 р. № 17-3/739.
5. Захист населення і територій від надзвичайних ситуацій. т. 1. Техногенна та природна небезпека Організація управління в надзвичайних ситуаціях / За загальною редакцією В.В. Могильниченка. – К.: Купріянова, 2007. – 88 с.